

# REVÊTEMENTS MURAUX - POSER

## LA POSE

### PRINCIPES DE BASE

Les lames de parement mural doivent impérativement être déballées 72 heures avant la pose et stockées soigneusement à plat sur le lieu de mise en œuvre, dans les conditions finales d'utilisation (température et humidité). Tous les travaux doivent être terminés et secs (plâtres, enduits...).

Les lames se fixent sur un réseau de tasseaux permettant d'aménager une lame d'air ventilée. Elles peuvent être posées à l'horizontale ou à la verticale.

En cas de doute et pour plus de détails, n'hésitez pas à vous renseigner auprès de votre distributeur et à consulter le DTU 36.2.

### DOMAINES D'EMPLOI

Usage intérieur

Pose clouée, avec agrafes ou avec clips en revêtement mural

Pose clouée uniquement en revêtement plafond

Ne convient pas aux pièces humides ou mal ventilées

Ne pas utiliser à proximité immédiate d'une source de chaleur importante

### ÉTAPE 1

#### POSE DES TASSEAUX

Utiliser des tasseaux de section minimale 20 x 25 mm.

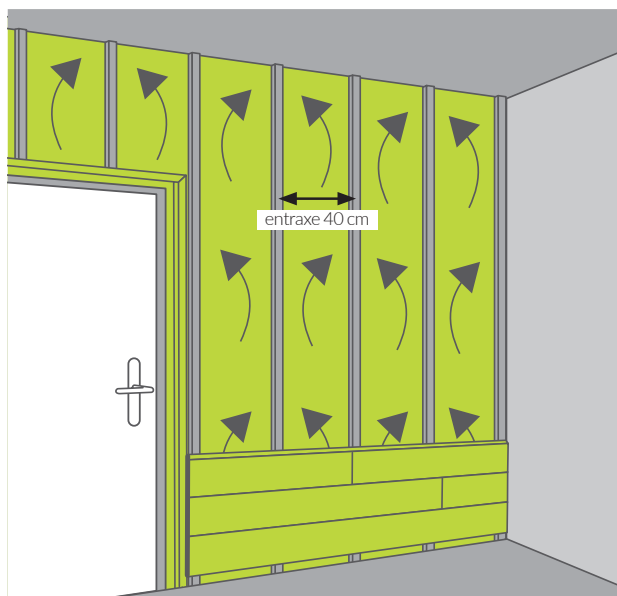
Fixer les tasseaux perpendiculairement au sens de pose, avec un espacement maximum de 40 cm.

Poser des tasseaux autour des ouvertures (fenêtres, placards, portes...). En cas de pose horizontale, ne pas oublier de poser des taquets en dessous du dernier tasseau au sol pour permettre la fixation des plinthes.

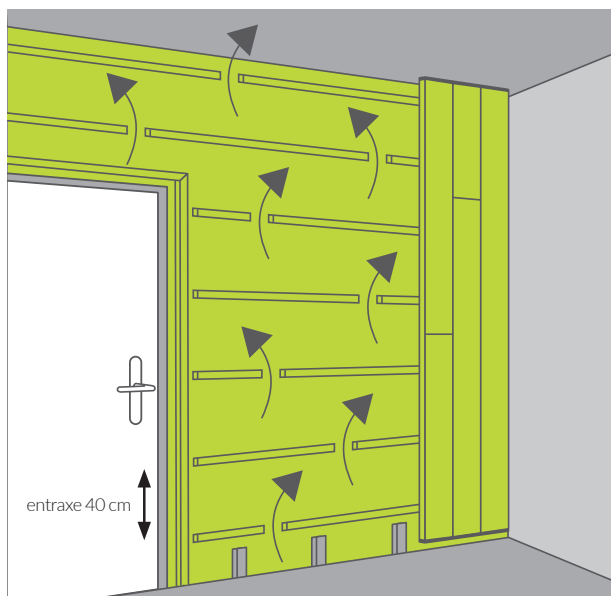
L'air doit pouvoir circuler derrière le lambris.

Dans le cas d'une isolation, utiliser des tasseaux plus épais. Agrafes ou poser la laine de verre ou le matériau isolant entre chaque tasseau en laissant toujours des espaces pour la circulation de l'air (20 mm minimum).

#### POSE HORIZONTALE



#### POSE VERTICALE



# REVÊTEMENTS MURAUX - POSER ET ENTRETENIR

## ÉTAPE 2

### ASSEMBLAGE DES LAMES

Pour un résultat optimal, il convient d'apporter le plus grand soin à la pose de la 1<sup>ère</sup> lame. Elle déterminera le bon déroulement de l'assemblage des autres lames.

Il est conseillé d'assurer une pénétration minimale de 10 mm de la fixation des lames dans le tasseau. Ceci conditionne la longueur des clous et des agrafes à utiliser.

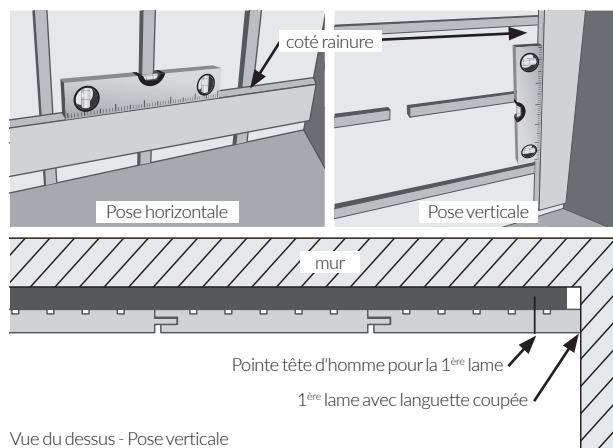
Poser la 1<sup>ère</sup> lame en partant d'un coin du mur (utiliser impérativement un fil à plomb ou un niveau).

Pour la pose de la 1<sup>ère</sup> lame, couper le coté languette sur toute la longueur de la lame. Placer le coté rainure orienté vers la partie du mur à habiller.

Emboîter la seconde lame dans la rainure.

Vérifier le bon emboîtement de chaque lame sur toute sa longueur avant la pose de la suivante.

Prévoir un jeu de 10 mm entre le lambris et le sol en utilisant des cales.



Vue du dessus - Pose verticale

## ÉTAPE 3

### FIXATION DES LAMES

3 possibilités :

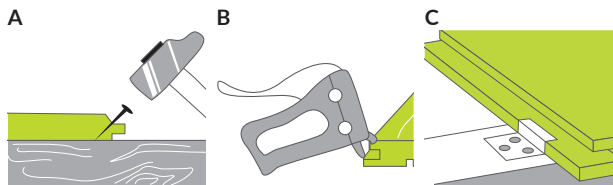
Pose clouée : Clouer dans les rainures ou languettes (A).

Pose avec clips : Fixer les clips en les clouant ou en les agrafant au croisement de chaque tasseau (B).

Pose avec agrafes : Agrafes les lames dans les rainures décalées (C).

Les poses de la 1<sup>ère</sup> lame en partie basse et de la dernière lame en partie haute se font avec des pointes à têtes d'homme d'une longueur d'au moins l'épaisseur de la lame + 10 mm.

Pour la pose en plafond ou dans le cas des lambris de très grandes largeurs (larg.  $\geq$  150 mm), nous préconisons une pose clouée pour une meilleure fixation des lames et la bonne tenue de l'ouvrage dans le temps.



**Nos revêtements muraux naturels peuvent être vernis, cirés, huilés sur chantier. Cette opération doit être faite dans les règles de l'art : avant la pose, la première couche doit être appliquée sur toutes les faces y compris le contre parement non visible et en évitant les finitions à fort pouvoir collant. Cette finition est réalisée sous la seule responsabilité du client.**

## ENTRETIEN

**L'entretien d'un lambris dépend de l'état de surface et du type de finition appliquée en usine. Dans tous les cas, éviter le contact direct et fréquent avec l'eau.**

Pour les surfaces brossées et rabotées, dépoussiérer à l'aide d'un tissu légèrement humide.

Pour les surfaces brutes de sciage, dépoussiérer délicatement avec un aspirateur (embout avec brosse souple). Si vous souhaitez appliquer une peinture sur une surface brute de sciage, il est conseillé de poncer légèrement la surface pour atténuer les risques de relèvement de fibres.

Les finitions hydrocire ou vernis résistent aux taches. Elles sont lavables avec une éponge humide et bien essorée. Il est possible de repeindre la surface avec une peinture du même type après un léger ponçage.